



INFORMACJA O REALIZOWANEJ STRATEGII PODATKOWEJ

Igepa Polska Sp. z o.o.

Rok podatkowy 01.01.2020 – 31.012.2020

1. CHARAKTER, RODZAJ I ROZMIAR PROWADZONEJ DZIAŁALNOŚCI

1.1 PODSTAWOWE INFORMACJE O SPÓŁCE

IGEPA Polska Sp. z o.o. (dalej jako: „Spółka”, „IGEPA Polska”) posiada siedzibę w Polsce, w województwie małopolskim, powiat m. Kraków, gmina m. Kraków, miejscowość Kraków, przy Alei Pokoju 18B, 31-564, poczta Kraków.

Numery identyfikacyjne Spółki:

KRS: 0000047581

REGON: 350846071

NIP: 6781012170

Wartość przychodów osiągnięta w roku podatkowym 2020 przekroczyła próg w wysokości 50 mln EUR, w konsekwencji czego Spółka jest zobowiązana do sporządzenia i publikacji informacji o realizowanej strategii podatkowej, o której mowa w art. 27c ustawy z dnia 15 lutego 1992 r. o podatku dochodowym od osób prawnych (Dz.U. z 2020 r. poz. 1406; dalej jako „u.p.d.o.p.”).

IGEPA Polska jest podatnikiem funkcjonującym na polskim rynku od 1995 roku. Należy do czołowych krajowych dystrybutorów mediów do druku oraz papierów biurowych. Jest częścią międzynarodowej grupy IGEPA Group, wiodącego europejskiego dystrybutora papierów poligraficznych, biurowych i materiałów do reklamy wizualnej.

Spółka realizuje dostawy niezależnym transportem z 4 magazynów: w Krakowie, Warszawie, Poznaniu oraz w Łodzi.

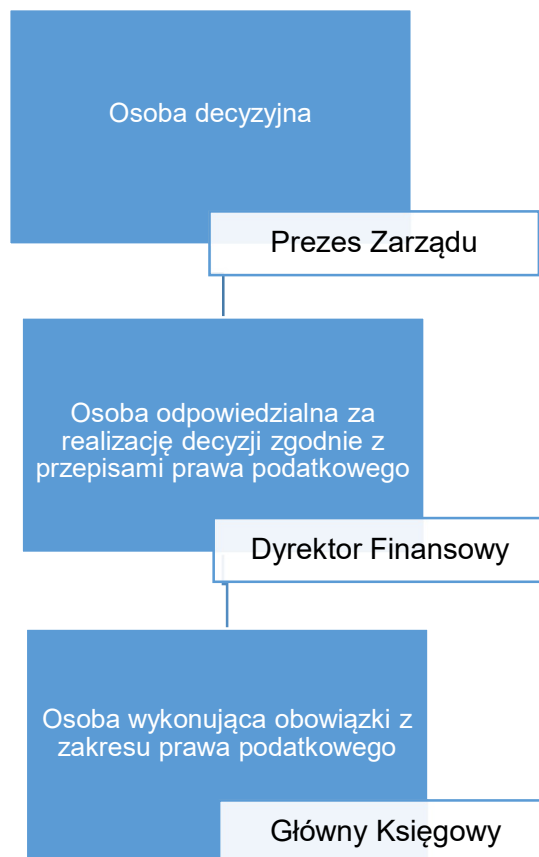
2. PROCESY I PROCEDURY SPÓŁKI

2.1 KWESTIE OGÓLNOPODATKOWE

Podstawowym celem strategii podatkowej IGEPA Polska w 2020 roku było zachowanie pełnej zgodności działań Spółki z polskimi przepisami z zakresu prawa podatkowego, objaśnieniami i wytycznymi publikowanymi przez Krajową Administrację Skarbową oraz normami i wytycznymi międzynarodowymi. Organizacja i działalność Spółki nakierowana była na zgodność z wysokimi standardami ładu korporacyjnego oraz z powszechnymi zasadami etyki.

Za planowanie biznesowe oraz podejmowanie decyzji gospodarczych odpowiadał Prezes Zarządu. Po stronie dyrektora finansowego leżało natomiast uświadomienie osobie decyzyjnej konsekwencji podatkowych wynikających z podjęcia danej decyzji oraz uzgodnienie sposobu działania, który miał na celu zapewnienie prawidłowej realizacji obowiązków z zakresu prawa podatkowego. Wykonaniem tego procesu zarządzał dyrektor finansowy, a za jego faktyczną realizację odpowiadał główny księgowy wraz z zespołem pracowników księgowych.

Schemat realizacji decyzji gospodarczych w Spółce w kontekście zapewnienia zgodności z przepisami prawa podatkowego.



IGEPA Polska w 2020 roku prowadziła działalność wiążącą się z ryzykami podatkowymi, które można określić jako powszechnie występujące wśród podmiotów prowadzących działalność gospodarczą. Główne ryzyka, które występowały po stronie Spółki, obejmowały:

- ryzyko w zakresie podatku od towarów i usług związane z nieprawidłowościami w rozliczeniach lub zakwestionowaniem prawa do odliczenia podatku naliczonego,
- ryzyko w zakresie podatku dochodowego od osób prawnych związane z nienależnym ujęciem wydatku jako kosztu uzyskania przychodu lub niewykazaniem podatkowego przychodu lub innymi nieprawidłowościami.

System oceny i kontroli ryzyka podatkowego stanowił istotny filar dla działalności Spółki. W tym zakresie Dyrektor Finansowy współpracował z Głównym Księgowym oraz pozostałymi pracownikami finansowo-księgowymi. W celu efektywnego zarządzania ryzykiem podatkowym oraz jego minimalizacji IGEPA Polska podejmowała następujące działania:

- rekrutacja odpowiedzialnych i wykwalifikowanych pracowników finansowo-księgowych,
- precyzyjne określenie zakresu obowiązków i zadań pracowników, a w konsekwencji również ich odpowiedzialności;
- świadome kierowanie procesem zdobywania i utrwalania wiedzy przez pracowników, m.in. poprzez bieżące szkolenia i webinaria ze zmian podatkowych, zwiększające kompetencje oraz możliwość dokształcania własnego w godzinach pracy z wykorzystaniem dostępnych czasopism internetowych;
- korzystanie z usług wykwalifikowanych specjalistów zewnętrznych, w tym doradców podatkowych;
- zapewnienie sprawnej komunikacji pomiędzy pionem finansowym i pozostałymi działami organizacyjnymi Spółki;
- kontrola podejmowanych decyzji z perspektywy ich zgodności z przepisami podatkowymi;
- zapewnienie spójności obiegu informacji w firmie z funkcjonalnością systemów informatycznych.

W ostatnich latach, w tym w 2020 r., z powodu liczby oraz częstotliwości zmian prawnych istotna była również kwestia, w jaki sposób podmioty prowadzące działalność gospodarczą zarządzały ryzykiem regulacyjnym. W celu sprawowania kontroli nad ryzykiem regulacyjnym w zakresie prawa podatkowego IGEPA Polska podejmowała następujące działania:

- zapewnienie stałego i sprawnego kontaktu z kancelariami prawno-podatkowymi, które informują o zmianach prawnych i oferują usługi doradcze,
- monitoring prawny z wykorzystaniem prenumeraty czasopism prawno-podatkowych oraz księgowych w wersjach papierowych i elektronicznych.

Jednocześnie Spółka nie prowadziła działalności lobbingowej.

2.2 PROCESY I PROCEDURY DOTYCZĄCE ZARZĄDZANIA WYKONYWANIEM OBOWIĄZKÓW WYNIKAJĄCYCH Z PRZEPISÓW PRAWA PODATKOWEGO I ZAPEWNIAJĄCE ICH PRAWIDŁOWE WYKONANIE

IGEPA Polska podlegała badaniu rocznego sprawozdania finansowego za rok podatkowy 2020 przez niezależnego biegłego rewidenta. Badanie zakończyło się wydaniem pozytywnej opinii audytora, co wskazuje na zgodność sporządzonego sprawozdania z przepisami prawa oraz prawidłowość prowadzonych ksiąg rachunkowych.

W 2020 r. wobec Spółki nie były prowadzone kontrole podatkowe.

IGEPA Polska posiadała politykę rachunkowości, czyli dokument regulujący wewnętrzne zasady rachunkowości, o której mowa w art. 10 ust. 1 i 2 ustawy z dnia 29 września 1994 r. o rachunkowości (Dz.U. z 2021 r. poz. 217; dalej jako: „u.o.r.”). Dokument został przyjęty w formie zarządzenia Prezesa Zarządu (*Zarządzenie nr 1/02 z dnia 01.09.2002 r. w sprawie wprowadzenia zasad rachunkowości*). Do bieżącego przeglądu i aktualizacji polityki rachunkowości w okresach nie dłuższych niż półrocznych lub do meldowania o braku potrzeby aktualizacji zobowiązany był Dyrektor Finansowy Spółki. W 2020 r. dokonana została zmiana polityki rachunkowości w zakresie zasad dokonywania odpisów aktualizujących na zapasy i towary zniszczone.

Spółka prowadziła księgi rachunkowe zgodnie z u.o.r. Zasady klasyfikacji zdarzeń gospodarczych, korespondencję kont oraz komentarze do poszczególnych kont i zapisów księgowych stosowane były w oparciu o Wzorcowy Wykaz Kont 2002/2003 wydany przez Redakcję Rachunkowości sp. z o.o. wraz z uwzględnieniem polityki rachunkowości i jej późniejszych zmian.

Rok podatkowy Spółki był zgodny z rokiem kalendarzowym. IGEPA Polska sporządziła sprawozdanie finansowe za 2020 r. zgodnie z Załącznikiem Nr 1 do u.o.r. Rachunek zysków i strat Spółki został sporządzony w wariantcie porównawczym.

Jednostką dominującą sporządzającą skonsolidowane sprawozdanie finansowe w 2020 r. była Igepa Group Beteiligungs- und Verwaltungsgesellschaft mbH, z siedzibą 20097 Hamburg, Heidenkampsweg 74-76.

Spółka współpracowała z agencjami celnymi, które wspierały ją w zakresie prawidłowego rozliczenia cła od towarów importowanych głównie z krajów azjatyckich oraz w zakresie realizacji formalności celnych.

Wszelkie rozliczenia podatkowe oparte były o przepisy u.p.d.o.p., ustawy z dnia 11 marca 2004 r. o podatku od towarów i usług (Dz.U.2021.685; dalej jako: „u.p.t.u.”) oraz innych ustaw podatkowych wraz z zachowaniem należytej staranności.

2.2.1 Podatek dochodowy od osób prawnych (CIT)

Podstawowe informacje o IGEPA Polska z zakresu podatku dochodowego od osób prawnych aktualne dla 2020 r.:

- Spółka nie działała w Specjalnej Strefie Ekonomicznej ani w Polskiej Strefie Inwestycji oraz nie wykazywała przychodów zwolnionych z opodatkowania;
- Spółka rozliczała różnice kursowe metodą rachunkową,
- Spółka odprowadzała miesięczne zaliczki na podatek dochodowy na zasadach ogólnych.

Spółka w 2020 r. nie obniżała wartości dochodu do opodatkowania o wysokość straty poniesionej w poprzednich latach.

W 2020 r. IGEPA Polska odpowiedzialna była za pobór podatku u źródła od należności licencyjnych wypłacanych z tytułu korzystania z marek i znaków towarowych. Kwoty tych należności nie stanowiły

jednak istotnej wartości w ramach struktury kosztów Spółki. Spółka jednakże dochowywała należytej staranności w ramach procedury poboru podatku.

Spółka nie zidentyfikowała problemów lub istotnego ryzyka podatkowego związanego z zaliczeniem do kosztów uzyskania przychodów wydatków podlegających wyłączeniu z kosztów podatkowych. Przede wszystkim w Spółce nie wystąpiły problemy z limitowaniem kosztów na podstawie art. 15c lub art. 15e u.p.d.o.p.

2.2.2 Podatek od towarów i usług (VAT)

W zakresie podatku od towarów i usług należy wskazać, że w 2020 r. IGEPA Polska:

- nie prowadziła kasy fiskalnej, przez co obrót towarami dokumentowany był na podstawie faktur VAT,
- nie zidentyfikowała problemów wynikających z rozbieżności w stosowanych stawkach - do sprzedawanych dóbr/usług Spółka stosowała stawkę 23%,
- realizowała transakcje krajowe, wewnątrzwspólnotowe oraz transakcje z podmiotami z państw trzecich,
- nie uczestniczyła w transakcjach trójstronnych,
- dokonywała obrotu towarami wrażliwymi, wobec których stosowany jest obowiązkowy mechanizm podzielonej płatności – Spółka dokonywała zapłaty w formie tzw. „split payment” zarówno w przypadku wystąpienia obowiązku, jak i dobrowolnie.

W 2020 r. Spółka posiadała osobę dedykowaną do monitorowania aktualności danych Spółki w wykazie podatników VAT, o którym mowa w art. 96b u.p.t.u. (tzw. „białej liście”). Jednocześnie IGEPA Polska w 2020 r. posiadała zidentyfikowaną procedurę weryfikacji kontrahentów dla celów podatku od towarów i usług oraz realizowała ją w ramach następujących etapów:

1. Weryfikacja kontrahenta przy załadowaniu jego danych do programu księgowego,
2. Powtórna weryfikacja przy założeniu kartoteki kontrahenta,
3. Każdorazowa weryfikacja przy wystawianiu faktury VAT.

2.2.3 Podatek dochodowy od osób fizycznych (PIT)

Za prawidłowość obliczeń zaliczek odprowadzanych przez płatnika odpowiedzialni byli pracownicy działu kadr i płac. Pracownicy ci przygotowywali również deklaracje podatkowe, natomiast ich wysyłka dokonywana była przez głównego księgowego. Wpłaty należności z tytułu podatku dochodowego od osób fizycznych dokonywane były przez dyrektora finansowego.

IGEPA Polska zatrudniała pracowników na podstawie stosunku pracy bez brania pod uwagę niepracowniczych form zatrudnienia - pozwoliło to na ujednoczenie systemu rozliczania wynagrodzeń i wyeliminowanie ryzyka po stronie płatnika podatku dochodowego od osób fizycznych w postaci wystąpienia ewentualnych nieprawidłowości podyktowanych różnicami w podstawach zatrudnienia.

3. DOBROWOLNE FORMY WSPÓŁPRACY Z ORGANAMI KRAJOWEJ ADMINISTRACJI SKARBOWEJ ORAZ WNIOSKI PODATNIKA

Spółka w 2020 r. realizowała strategię podatkową polegającą na wewnętrznym zarządzaniu ryzykiem podatkowym oraz dbałości o zgodność z przepisami i prawidłowość wykonywanych obowiązków z zakresu prawa podatkowego. IGEPa Polska podejmowała odpowiednie działania wewnętrzne, które były wystarczające do osiągnięcia wskazanych celów. Dlatego też Spółka nie była zainteresowana oficjalnymi formami współpracy z Krajową Administracją Skarbową. Współpraca z pracownikami organów podatkowych opierała się na korespondencji e-mail oraz kontaktach telefonicznych, które realizowane były przez uprawnionych pracowników księgowych Spółki w celu wspólnego wyjaśniania bieżących problemów.

W związku z powyższym w 2020 r. Spółka nie zawarła ani nie występowała z wnioskiem o zawarcie umowy o współdziałanie w zakresie podatków pozostających we właściwości Krajowej Administracji Skarbowej na podstawie Działu IIB przepisów ustawy z dnia 29 sierpnia 1997 r. Ordynacja podatkowa (Dz.U. z 2020r. poz. 1325; dalej jako: „*Ordynacja podatkowa*”). W konsekwencji brak jest porozumień podatkowych, które dotyczyłyby następujących kwestii:

- 1) interpretacji przepisów prawa podatkowego;
- 2) ustalania cen transferowych;
- 3) braku zasadności zastosowania art. 119a § 1 Ordynacji Podatkowej;
- 4) wysokości prognozowanego na następny rok podatkowy zobowiązania podatkowego w podatku dochodowym od osób prawnych;
- 5) innej kwestii, niezbędnej dla zapewnienia prawidłowej realizacji umowy o współdziałanie.

Jednocześnie IGEPa Polska w 2020 r. nie zawarła ani nie wystąpiła z wnioskiem o zawarcie uprzedniego porozumienia cenowego (tzw. *APA*), o którym mowa w art. 83 ustawy z dnia 16 października 2019 r. o rozstrzyganiu sporów dotyczących podwójnego opodatkowania oraz zawieraniu uprzednich porozumień cenowych (Dz.U z 2019 r. poz. 2200). Spółka nie realizuje istotnych pod względem wartości transakcji z podmiotami powiązаныmi, przez co inicjowanie postępowania w tej sprawie byłoby nieopłacalne.

W zakresie innych form działania Krajowej Administracji Skarbowej, które realizowane są na wniosek podatnika, a o których mowa w art. 27c ust. 2 pkt 4 u.p.d.o.p., należy wskazać, że w 2020 r.:

- Spółka nie składała wniosku o wydanie ogólnej interpretacji podatkowej, o której mowa w art. 14a §1 Ordynacji podatkowej; w okresie tym nie wydano też interpretacji ogólnej, która byłaby efektem wniosku Spółki złożonego przed 2020 r.,
- Spółka nie składała wniosku o wydanie interpretacji przepisów prawa podatkowego, o której mowa w art. 14b Ordynacji podatkowej; w okresie tym nie wydano też interpretacji indywidualnej, która byłaby efektem wniosku Spółki złożonego przed 2020 r.,
- Spółka nie składała wniosku o wydanie wiążącej informacji stawkowej, o której mowa w art. 42a u.p.t.u.; w okresie tym nie wydano też podobnego aktu, który byłby efektem wniosku Spółki złożonego przed 2020 r.,

- Spółka nie składała wniosku o wydanie wiążącej informacji akcyzowej, o której mowa w art. 7d ust. 1 ustawy z dnia 6 grudnia 2008 r. o podatku akcyzowym (Dz. U. z 2020 r. poz. 722 i 1747); w okresie tym nie wydano też podobnego aktu, który byłby efektem wniosku Spółki złożonego przed 2020 r.

4. OBOWIĄZKI PODATKOWE ORAZ SCHEMATY PODATKOWE

IGEPA Polska w 2020 r. nie korzystała z ulg w zapłacie zobowiązań (odroczenie terminu płatności podatku, rozłożenie zapłaty podatku na raty, umorzenie zaległości podatkowej na wniosek podatnika), o których mowa w art. 67a Ordynacji podatkowej. Spółka w 2020 r. zrealizowała następujące obowiązki podatkowe:

- W zakresie podatku dochodowego od osób prawnych;
- W zakresie podatku od towarów i usług;
- W zakresie podatku od nieruchomości;
- W zakresie podatku od środków transportowych.

Spółka w 2020 r. nie była podatnikiem podatku akcyzowego. Po stronie IGEPA Polska nie wystąpiły również obowiązki podatkowe z tytułu innych podatków.

W związku z powyższym przeglądem obowiązków podatkowych Spółki zrealizowanych za 2020 r., można stwierdzić, że IGEPA Polska nie posiadała zaległości podatkowych za wskazany okres.

Jeżeli w zakresie któregośkolwiek podatku została stwierdzona nadpłata, Spółka zwracała się do organu podatkowego z wnioskiem o jej zaliczenie na poczet przyszłych zobowiązań podatkowych.

Spółka za rok 2020 zgodnie z obowiązującymi przepisami nie przekazała informacji o schematach podatkowych. W 2020 r. w Spółce nie zostały zidentyfikowane schematy podatkowe transgraniczne ani krajowe.

Spółka nie zatrudniała promotorów ani nie wypłacała im wynagrodzenia na innej podstawie, przez co nie była zobowiązana do posiadania wewnętrznej procedury realizacji obowiązków w zakresie schematów podatkowych (MDR).

5. ISTOTNE INFORMACJE Z ZAKRESU CEN TRANSFEROWYCH

5.1 INFORMACJE O TRANSAKCJACH Z PODMIOTAMI POWIĄZANYMI, KTÓRYCH WARTOŚĆ PRZEKRACZA 5% SUMY BILANSOWEJ AKTYWÓW

IGEPA Polska w 2020 r. nie dokonywała transakcji z podmiotami powiązаныmi, których wartość przekraczałyby 5% sumy bilansowej aktywów. Wartość powyższej kwoty została ustalona na podstawie zatwierdzonego sprawozdania finansowego Spółki za 2020 r.

IGEPA Polska prowadziła działalność w bardzo niewielkim stopniu opartą o relacje handlowe z podmiotami powiązаныmi. Dlatego też Spółka w 2020 r. nie była zobowiązana do sporządzania

dokumentacji cen transferowych. Rozliczenia z podmiotami powiązаныmi nie miały istotnego wpływu na wysokość zobowiązania podatkowego Spółki w podatku dochodowym od osób prawnych.

5.2 INFORMACJE O PLANOWANYCH LUB PODEJMOWANYCH PRZEZ SPÓŁKĘ DZIAŁANIACH RESTRUKTURYZACYJNYCH

IGEPA Polska w 2020 r. nie podejmowała działań restrukturyzacyjnych ani też nie planuje podjęcia w przyszłości takich działań, które miałyby wpływ na wysokość zobowiązań podatkowych Spółki oraz podmiotów powiązanych w rozumieniu art. 11a ust. 1 pkt 4 u.p.d.o.p.

5.3 INFORMACJE DOTYCZĄCE DOKONYWANIA ROZLICZEŃ PODATKOWYCH PODATNIKA NA TERYTORIACH LUB W KRAJACH STOSUJĄCYCH SZKODLIWĄ KONKURENCJĘ PODATKOWĄ

IGEPA Polska w 2020 r. nie dokonywała rozliczeń podatkowych na terytoriach lub w krajach stosujących szkodliwą konkurencję podatkową wskazanych w aktach wykonawczych wydanych na podstawie art. 11j ust. 2 u.p.d.o.p. oraz na podstawie art. 23 v ust. 2 ustawy z dnia 26 lipca 1991 r. o podatku dochodowym od osób fizycznych oraz w obwieszczeniu ministra właściwego do spraw finansów publicznych wydanym na podstawie art. 86 a § 10 Ordynacji podatkowej.

Kraków, 22.12.2021 roku